



# รายงานสถานการณ์ภัยแล้งและภัยพิบัติ ฉบับที่ 120

ประจำวันที่ 30 มิถุนายน 2561

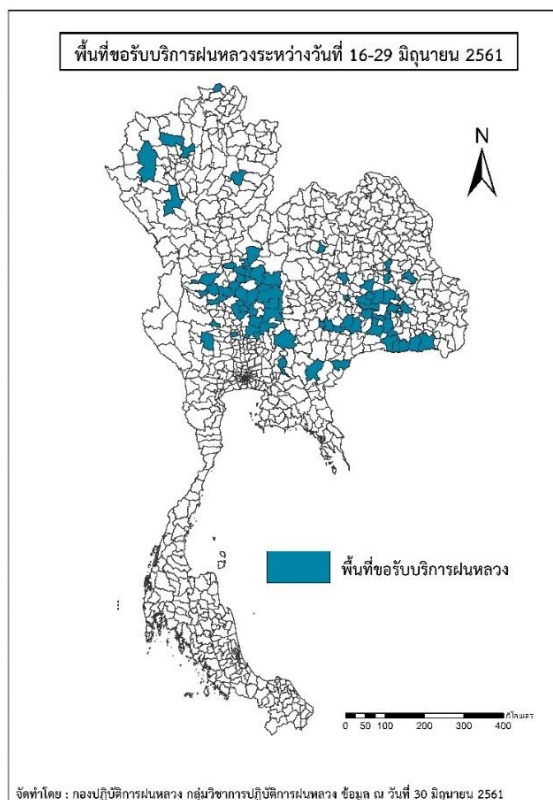
และผลการปฏิบัติการฝนหลวงประจำวันที่ 29 มิถุนายน 2561

กลุ่มวิชาการปฏิบัติการฝนหลวง กองปฏิบัติการฝนหลวงกรมฝนหลวงและการบินเกษตร

[royalrainmaking\\_academic@hotmail.com](mailto:royalrainmaking_academic@hotmail.com)

## ๑ พื้นที่ขอรับบริการฝนหลวง (วันที่ 16 - 29 มิถุนายน 2561)

ภาค	รายชื่อจังหวัด (อำเภอ) ที่มีผู้ขอรับบริการ	จำนวนผู้ขอรับบริการ (ราย)
เหนือ	พิจิตร(ตะพานหิน ทับคล้อ ดงเจริญ โพธิ์ประทับช้าง บางมูลนาก วังทรายพูน), เพชรบูรณ์ (ชนแดน บึงสามพัน ศรีเทพ วิเชียรบุรี หนองไผ่), เชียงใหม่(ดอยสะเก็ด แม่แตง แม่แจ่ม), พิชณุโลก(เนินมะปราง), แพร่(ร้องกวาง), ลำพูน(ลี้), กำแพงเพชร(ชาณุวรลักษ์บุรี), เชียงราย (แม่สาย)	66
กลาง	นครสวรรค์(ชุมตาบง ชุมแสง ดากฟ้า ไพศาลี ลาดยาว โกรกพระ ตาคลี เมืองนครสวรรค์ ท่าตะโก), ลพบุรี(หนองม่วง พัฒนานาคคม เมืองลพบุรี ชัยบาดาล โคกสำโรง ลำสนธิ), ชัยนาท (เนินขาม), กาญจนบุรี(เลาขวัญ), สระบุรี(พระพุทธบาท), อ่างทอง(แสวงหา), อุทัยธานี(ทัพทัน)	60
ตะวันออกเฉียงเหนือ	นครราชสีมา(ชุมพวง ปากช่อง จักราช), บุรีรัมย์(เมืองบุรีรัมย์ ลำปลายมาศ สตึก หนองหงส์ บ้านใหม่ไชยพจน์), ศรีสะเกษ(ภูสิงห์โพธิ์ ศรีสุวรรณ กันทรลักษ์ ขุนหาญ ราชีไศล), สุรินทร์(บัวเชด ศรีณรงค์ ชุมพลบุรี ศีขรภูมิ สนม เมืองสุรินทร์ จอมพระ รัตนบุรี สังขะ), ร้อยเอ็ด(ธวัชบุรี ปทุมรัตน์ เกษตรวิสัย หนองฮี สุวรรณภูมิ โพธิ์ชัย), ขอนแก่น(บ้านไผ่ ภูเวียง), มหาสารคาม(วาปีปทุม พยัคฆภูมิพิสัย), ยโสธร(กุดชุม)	47
ตะวันออก	ปราจีนบุรี(ศรีมโหสถ เมืองปราจีนบุรี), สระแก้ว(ตาพระยา เมืองสระแก้ว)	7
ใต้	ไม่มีการขอรับบริการ	-
รวม	25 จังหวัด (76 อำเภอ)	180



๑ สถานการณ์ปริมาณน้ำเก็บกักในอ่างเก็บน้ำที่สำคัญ

	ความจุของ อ่างที่ รนก. <sup>1</sup> (ล้าน ลบ.ม.)	ปริมาณน้ำในอ่างฯ (%)				ปริมาณน้ำ ไหลลงอ่างฯ (ล้าน ลบ.ม.)	ปริมาณน้ำ ระบาย (ล้าน ลบ.ม.)	ระดับน้ำ
		26 มิ.ย.	27 มิ.ย.	28 มิ.ย.	29 มิ.ย.	29 มิ.ย.	29 มิ.ย.	
<b>ภาคเหนือ</b>						<b>80.83</b>	<b>39.82</b>	
- ภูมิพล(ตาก)	13,462	55	55	55	55	12.99	16.00	-
- สิริกิติ์(อุตรดิตถ์)	9,510	52	52	52	53	58.21	16.04	-
- แม่จันดา(เชียงใหม่)	265	48	48	48	47	0.53	1.07	ต่ำกว่า 50%
- แม่กวางฯ(เชียงใหม่)	263	29	29	30	30	0.89	0.03	ต่ำกว่า 40%
- กิวลม(ลำปาง)	106	57	57	58	58	2.12	1.72	-
- กิวคองมา(ลำปาง)	170	54	54	54	54	0.25	0.64	-
- แควน้อยฯ(พิษณุโลก)	939	18	18	18	18	5.84	4.32	ต่ำกว่า 20%
- แม่มอก(ลำปาง)	110	44	44	44	44	0.39	0.29	ต่ำกว่า 50%
<b>ภาคตะวันออกเฉียงเหนือ</b>						<b>38.91</b>	<b>19.87</b>	
- ห้วยหลวง(อุดรธานี)	135	43	45	46	47	1.30	0.29	ต่ำกว่า 50%
- น้ำอูน(สกลนคร)	520	61	62	63	63	2.08	0.00	-
- น้ำพุง(สกลนคร)	166	27	27	27	27	0.98	0.64	ต่ำกว่า 30%
- จุฬาราม(ชัยภูมิ)	164	59	58	57	57	1.23	1.96	-
- อุบลรัตน์(ขอนแก่น)	2,431	35	35	35	35	9.30	10.10	ต่ำกว่า 40%
- ลำปาว(กาฬสินธุ์)	1,980	38	38	39	39	11.67	6.57	ต่ำกว่า 40%
- ลำตะคอง(นครราชสีมา)	314	64	64	64	65	1.79	0.15	-
- ลำพระเพลิง(นครราชสีมา)	110	63	63	63	63	0.17	0.00	-
- มูลบ่น(นครราชสีมา)	141	53	53	53	53	0.04	0.00	-
- ลำแฉะ(นครราชสีมา)	275	44	44	44	45	0.60	0.16	ต่ำกว่า 50%
- ลำน้ำรอง(บุรีรัมย์)	121	53	53	53	53	0.00	0.00	-
- สิรินคร(อุบลราชธานี)	1,966	46	46	46	47	9.53	0.00	ต่ำกว่า 50%
- ลำปลายมาศ(นครราชสีมา)	98	70	70	70	70	0.22	0.00	-
<b>ภาคกลาง</b>						<b>37.49</b>	<b>23.33</b>	
- ป่าสักฯ(ลพบุรี)	960	20	20	20	19	0.00	1.31	ต่ำกว่า 20%
- ทับเสลา(อุทัยธานี)	160	48	48	48	48	0.54	0.00	ต่ำกว่า 50%
- กระเสียว(สุพรรณบุรี)	240	67	67	66	66	3.13	2.04	-
- ศรีนครินทร์(กาญจนบุรี)	17,745	81	81	81	81	17.39	7.05	-
- วชิราลงกรณ์(กาญจนบุรี)	8,860	59	59	59	59	16.43	12.93	-
<b>ภาคตะวันออก</b>						<b>7.05</b>	<b>2.82</b>	
- ชุนด่านฯ(นครนายก)	224	35	36	36	37	1.50	0.10	ต่ำกว่า 40%
- คลองสิียด(ฉะเชิงเทรา)	420	49	49	49	49	2.33	1.20	ต่ำกว่า 50%
- บางพระ(ชลบุรี)	117	62	61	61	61	0.03	0.27	-
- หนองปลาไหล(ระยอง)	164	71	71	72	72	0.83	0.41	-
- ประแสร์(ระยอง)	295	69	70	70	70	1.07	0.84	-
- นฤปดินทรจินดา(ปราจีนบุรี)	295	20	20	20	20	0.44	0.00	ต่ำกว่า 30%
- พระปรัง(สระแก้ว)	97	49	49	49	49	0.00	0.00	ต่ำกว่า 50%
- ดอกกราย(ระยอง)	71	65	67	68	68	0.31	0.00	-
- คลองพระพุทธ(จันทบุรี)	70	76	76	76	76	0.54	0.00	-
- คลองหลวง รัชชโลทร(ชลบุรี)	98	62	62	62	58	0.00	0.00	-
<b>ภาคใต้</b>						<b>13.31</b>	<b>19.67</b>	
- แก่งกระเจาน(เพชรบุรี)	710	48	49	49	49	2.58	0.46	ต่ำกว่า 50%
- ปราณบุรี(ประจวบคีรีขันธ์)	347	69	68	68	68	0.85	1.58	-
- รัชชประภา(สุราษฎร์ธานี)	5,639	70	70	70	70	6.99	8.04	-
- บางกลาง(ยะลา)	1,454	72	72	72	71	2.89	9.59	-

รณก. = ระดับน้ำเก็บกัก, ที่มา: กรมชลประทาน

การพยากรณ์อากาศและสภาพอากาศประจำวัน

๑ ลักษณะอากาศทั่วไปและการพยากรณ์อากาศ ประจำวันที่ 30 มิถุนายน 2561 (เวลา 06.00 น.)

ลักษณะอากาศทั่วไป	
<p>ลักษณะอากาศทั่วไป พยากรณ์อากาศ 24 ชั่วโมงข้างหน้า ประเทศไทยมีฝนลดลง แต่ภาคเหนือ และภาคกลาง ยังคงมีฝนตกมากกว่าภาคอื่นๆ ขอให้ประชาชนบริเวณดังกล่าวระวังอันตรายจากฝนที่ตกสะสมไว้ด้วย อนึ่ง พายุโซนร้อน “พระพิรุณ” บริเวณมหาสมุทรแปซิฟิก มีแนวโน้มเคลื่อนตัวทางเหนือเข้าประเทศญี่ปุ่น โดยพายุนี้ไม่มีผลกระทบต่อประเทศไทย</p> <p>ลักษณะสำคัญทางอุตุนิยมวิทยา มรสุมตะวันตกเฉียงใต้ที่พัดปกคลุมทะเลอันดามัน และประเทศไทยมีกำลังอ่อนลง ลักษณะเช่นนี้ทำให้ประเทศไทย มีฝนลดลง แต่ยังคงมีฝนตกหนักบางแห่ง</p>	
ภาคเหนือ	มีเมฆเป็นส่วนมาก กับมีฝนฟ้าคะนอง ร้อยละ 40 ของพื้นที่ บริเวณจังหวัดแม่ฮ่องสอน เชียงใหม่ ตาก สุโขทัย และกำแพงเพชร อุณหภูมิต่ำสุด 23-25 องศาเซลเซียส อุณหภูมิสูงสุด 32-34 องศาเซลเซียส ลมตะวันตกเฉียงใต้ ความเร็ว 10-25 กม./ชม.
ภาคกลาง	มีเมฆเป็นส่วนมาก กับมีฝนฟ้าคะนอง ร้อยละ 40 ของพื้นที่ ส่วนมากบริเวณจังหวัดกาญจนบุรี สุพรรณบุรี นครสวรรค์ อุทัยธานี ชัยนาท และราชบุรี อุณหภูมิต่ำสุด 23-25 องศาเซลเซียส อุณหภูมิสูงสุด 33-35 องศาเซลเซียส ลมตะวันตกเฉียงใต้ ความเร็ว 10-30 กม./ชม.
ภาคต.อ.เฉียงเหนือ	มีเมฆเป็นส่วนมาก กับมีฝนฟ้าคะนอง ร้อยละ 30 ของพื้นที่ ส่วนมากบริเวณจังหวัดหนองคาย บึงกาฬ นครราชสีมา นครพนม มุกดาหาร อำนาจเจริญ และอุบลราชธานี อุณหภูมิต่ำสุด 23-25 องศาเซลเซียส อุณหภูมิสูงสุด 32-35 องศาเซลเซียส ลมตะวันตกเฉียงใต้ ความเร็ว 10-25 กม./ชม.
ภาคตะวันออก	มีเมฆเป็นส่วนมาก กับมีฝนฟ้าคะนอง ร้อยละ 30 ของพื้นที่ และมีฝนตกหนักบางแห่ง บริเวณจังหวัดจันทบุรี และตราด อุณหภูมิต่ำสุด 24-26 องศาเซลเซียส อุณหภูมิสูงสุด 32-34 องศาเซลเซียส ลมตะวันตกเฉียงใต้ ความเร็ว 15-30 กม./ชม. ทะเลมีคลื่นสูงประมาณ 1 เมตร ห่างฝั่งคลื่นสูง 1-2 เมตร
ภาคใต้ฝั่งตะวันออก	มีเมฆเป็นส่วนมาก กับมีฝนฟ้าคะนอง ร้อยละ 20 ของพื้นที่ ส่วนมากบริเวณจังหวัดสงขลา ยะลา ปัตตานี และนราธิวาส อุณหภูมิต่ำสุด 22-25 องศาเซลเซียส อุณหภูมิสูงสุด 32-34 องศาเซลเซียส ลมตะวันตกเฉียงใต้ ความเร็ว 15-30 กม./ชม. ทะเลมีคลื่นสูงประมาณ 1 เมตร ห่างฝั่งคลื่นสูง 1-2 เมตร
ภาคใต้ฝั่งตะวันตก	มีเมฆเป็นส่วนมาก กับมีฝนฟ้าคะนอง ร้อยละ 30 ของพื้นที่ ส่วนมากบริเวณจังหวัดภูเก็ต กระบี่ ตรัง และสตูล อุณหภูมิต่ำสุด 23-25 องศาเซลเซียส อุณหภูมิสูงสุด 32-34 องศาเซลเซียส ลมตะวันตกเฉียงใต้ ความเร็ว 15-35 กม./ชม. ทะเลมีคลื่นสูง 1-2 เมตร บริเวณที่มีฝนฟ้าคะนองคลื่นสูงประมาณ 2 เมตร
กรุงเทพมหานครและปริมณฑล	มีเมฆเป็นส่วนมาก กับมีฝนฟ้าคะนอง ร้อยละ 30 ของพื้นที่ อุณหภูมิต่ำสุด 25-27 องศาเซลเซียส อุณหภูมิสูงสุด 32-35 องศาเซลเซียส ลมตะวันตกเฉียงใต้ ความเร็ว 10-30 กม./ชม.

ที่มา: กรมอุตุนิยมวิทยา

๑ ข้อมูลความชื้นจากการตรวจอากาศชั้นบน (Sounding) ระยะความสูง 5,000 - 10,000 ฟุต

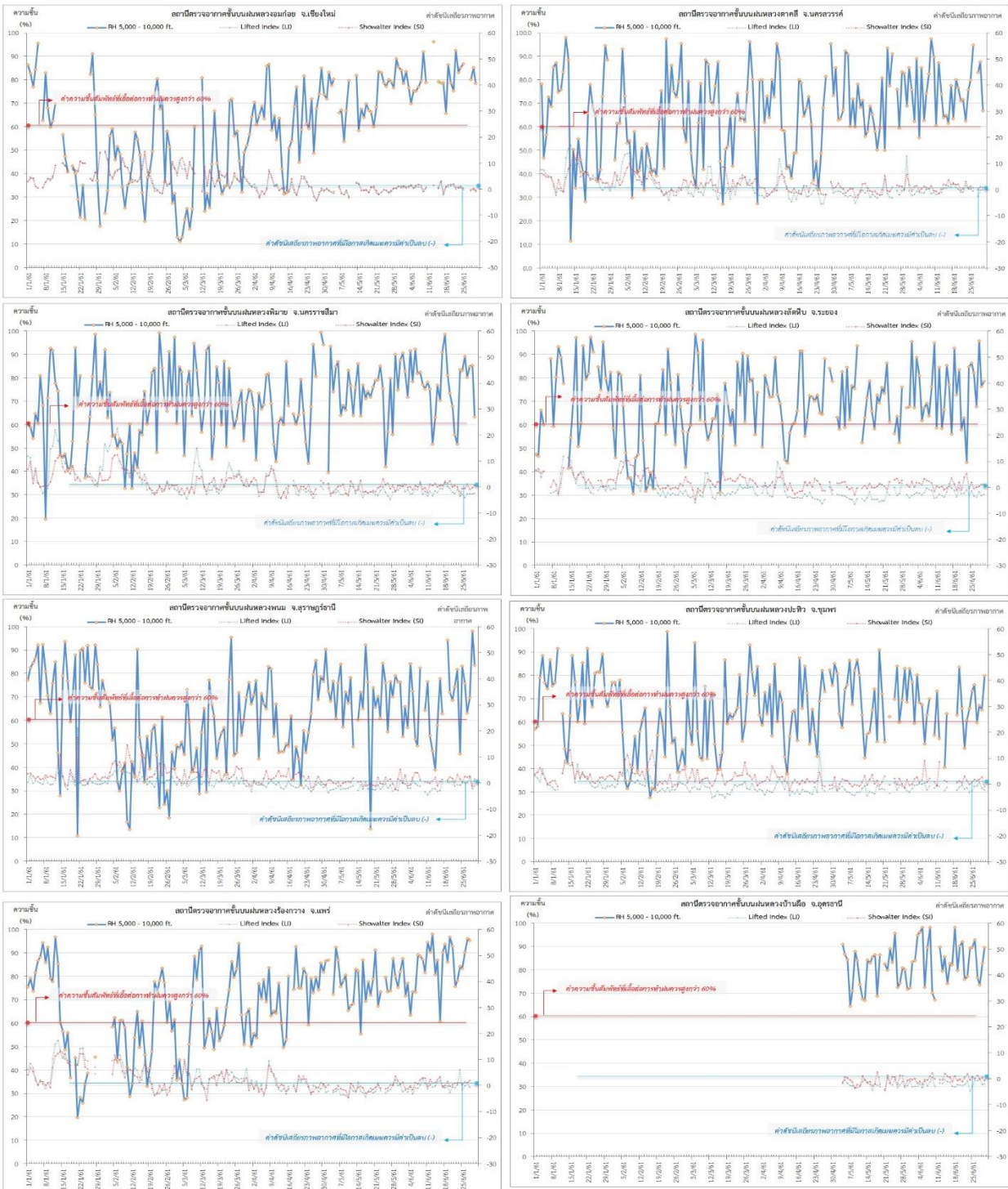
ภาค	สถานีตรวจอากาศ	ความชื้นสัมพัทธ์ (%)					เสถียรภาพอากาศ
		26 มิ.ย.	27 มิ.ย.	28 มิ.ย.	29 มิ.ย.	30 มิ.ย.	
ภาคเหนือ	สถานีเรดาร์ฝนหลวงอมก๋อย	n/a	n/a	80	86	79	ไม่เสถียรภาพ
	สถานีตรวจอากาศเคลื่อนที่ร่องกวาง	91	97	96	n/a	n/a	ไม่ตรวจอากาศ
ภาคกลาง	สถานีเรดาร์ฝนหลวงตาคี	95	n/a	84	88	67	เสถียรภาพ
ภาคตะวันออกเฉียงเหนือ	สถานีเรดาร์ฝนหลวงพิมาย	90	81	85	86	64	เสถียรภาพ
	สถานีตรวจอากาศเคลื่อนที่บ้านฝือ	93	77	74	83	90	ไม่เสถียรภาพ
ภาคตะวันออก	สถานีเรดาร์ฝนหลวงสัทหีบ	83	68	96	77	79	เสถียรภาพ
ภาคใต้	สถานีเรดาร์ฝนหลวงพนม	76	64	70	99	84	เสถียรภาพ
	สถานีตรวจอากาศเคลื่อนที่ปะทิว	76	60	67	66	80	ไม่เสถียรภาพ

หมายเหตุ : สภาพอากาศมีเสถียรภาพ(Stable) หมายถึงสภาพอากาศที่มีโอกาสน้อยหรือไม่มีโอกาสในการเกิดเมฆในแนวตั้งเพื่อพัฒนาตัวกลายเป็นกลุ่มฝน

สภาพอากาศไม่มีเสถียรภาพ(Unstable) หมายถึงสภาพอากาศที่มีโอกาสเกิดเมฆในแนวตั้งและพัฒนาตัวเป็นกลุ่มฝนได้

กราฟแสดงแนวโน้มความชื้นอากาศชั้นบนและดัชนีเสถียรภาพอากาศ (ระหว่างวันที่ 1 มกราคม – 30 มิถุนายน 2561)

กราฟแสดงผลตรวจอากาศชั้นบน (ระยะ 5,000 - 10,000 ฟุต) ตั้งแต่วันที่ 1 มกราคม 2561 - ปัจจุบัน



**หมายเหตุ**  
 - ระยะเวลาสูง 5,000-10,000ฟุต เป็นระดับเพดานบินในการปฏิบัติการฝนหลวง (ระดับฐานเมฆ) - ความชื้นสัมพัทธ์ที่เอื้อต่อการปฏิบัติการฝนหลวงควรมีค่าสูงกว่าร้อยละ 60 ขึ้นไป  
 - ดัชนีเสถียรภาพอากาศที่มีโอกาสเกิดเมฆควรมีค่าเป็นลบ (-) - LI: Lifted Index คือค่าดัชนีเสถียรภาพชั้นอากาศระดับต่ำ - SI: Showalter Index คือค่าดัชนีเสถียรภาพชั้นอากาศระดับกลาง

## การปฏิบัติการฝนหลวงประจำวัน

### ๑ สรุปผลปฏิบัติการฝนหลวงประจำวันที่ 29 มิถุนายน 2561

ภาค/หน่วยฯ	หน่วยปฏิบัติการ (หน่วย)	เครื่องบิน ผล./ทอ. (ลำ)	จำนวนเที่ยวบิน (เที่ยว)	จำนวนชั่วโมงบิน (ชั่วโมง)	ปริมาณการใช้สารฝนหลวง (ตัน/นั้ด)	จังหวัดที่มีการรายงานฝนตก (จำนวนจังหวัด/อ่างเก็บน้ำเป้าหมาย)
เหนือ	2	5/-	2	3:20	2.00/-	-/-
- เชียงใหม่	1	2/-	0	0:00	0.00/-	ไม่ปฏิบัติการฝนหลวง เนื่องจาก สภาพอากาศปิดมีฝนตกบริเวณสนามบินเป็นระยะและติดตามสถานการณ์น้ำในพื้นที่
- พิษณุโลก	1	3/-	2	0:00	0.00/-	ไม่มีฝนตก เนื่องจาก หลังปฏิบัติการในขั้นตอนที่ 1 มีเมฆชั้นสูงแผ่ปกคลุมจากกลุ่มฝนที่ตกบริเวณตอนบนของ จ.เพชรบูรณ์ ทำให้เมฆในพื้นที่เป้าหมายไม่พัฒนาตัวต่อ
กลาง	2	6/-	12	14:30	8:40	5/1
- กาญจนบุรี	1	3/-	6	6:30	4.20	มีฝนตกเล็กน้อยถึงปานกลางบริเวณพื้นที่การเกษตร จ.กาญจนบุรี(เลาขวัญ) จ.สุพรรณบุรี (อู่ทอง ดอนเจดีย์ หนองหญ้าไซ) และ จ.ชัยนาท (เนินขาม หันคา วัดสิงห์)
- ลพบุรี	1	3/-	6	8:00	4.20	มีฝนตกเล็กน้อยเป็นแห่งๆ บริเวณพื้นที่การเกษตร จ.นครสวรรค์(ตาคลี เมืองนครสวรรค์ ชุมแสง) และ จ.สระบุรี(มวกเหล็ก)
ตะวันออกเฉียงเหนือ	3	7/3	11	18:18	8.10	3/1
- ขอนแก่น	1	3/-	3	5:00	2.10	มีฝนตกเล็กน้อยบริเวณพื้นที่การเกษตร จ.ร้อยเอ็ด (เกษตรวิสัย สุวรรณภูมิ พนมไพร อาจสามารถ หนองฮี โพนทราย)
- นครราชสีมา	1	4/2	8	13:18	6.00	มีฝนตกเล็กน้อยบริเวณพื้นที่การเกษตร จ.บุรีรัมย์ (นางรอง หนองกี่ ชำนิ หนองหงส์ โนนสุวรรณ) จ.นครราชสีมา(ปากช่อง) และพื้นที่ลุ่มรับน้ำเขื่อนลำตะคอง
- อุบลราชธานี	1	-/1	0	0:00	0.00	ไม่ปฏิบัติการฝนหลวง เนื่องจาก ช่วงเช้า ติดตามสภาพอากาศ ช่วงบ่าย ลานจอดติดภารกิจ
ตะวันออก	1	3/-	6	8:00	4.20	2/-
- สระแก้ว	1	3/-	6	8:00	4.20	มีฝนตกเล็กน้อยบริเวณพื้นที่การเกษตร จ.สระแก้ว (คลองหาด วังสมบูรณ์ วังน้ำเย็น) และ จ.ฉะเชิงเทรา (สนามชัยเขต)
รวม	8	21/3	31	44:08	22.70/-	10/1

๑ สรุปผลรวมปฏิบัติการตั้งแต่เริ่มตั้งหน่วยปฏิบัติการฝนหลวง (1 มีนาคม - 30 มิถุนายน 2561)

ตั้งแต่เริ่มตั้งหน่วยปฏิบัติการฝนหลวง เมื่อวันที่ 1 มีนาคม - 30 มิถุนายน 2561 มีการขึ้นปฏิบัติการฝนหลวง จำนวน 112 วัน มีวันฝนตกจากการปฏิบัติการฝนหลวงคิดเป็นร้อยละ 96.53 ขึ้นปฏิบัติงานจำนวน 1,775 เที่ยวบิน (2,687:16 ชั่วโมงบิน) ปริมาณการใช้สารฝนหลวง 1,410.15 ตัน พลูซิลเวอร์ไอโอไดด์สำหรับภารกิจปฏิบัติการฝนหลวง จำนวน 1,809 นิต จังหวัดที่มีรายงานฝนตกรวม 56 จังหวัด

ภาค - ศูนย์/หน่วยปฏิบัติการฯ	ขึ้นบิน (วัน)	ฝนตก (วัน)	จำนวน เที่ยวบิน (เที่ยว)	จำนวน ชั่วโมงบิน (ชั่วโมง)	ปริมาณ สารฝนหลวง (ตัน/AgI, CaCl <sub>2</sub> นิต (ทำฝน)/AgI นิต (ยับยั้งลูกเห็บ))	จังหวัดที่มีรายงานฝนตก (ทั้งการสังเกตด้วยสายตา/ การตรวจวัดด้วยเรดาร์ และ เครื่องวัดน้ำฝนอัตโนมัติ)	ปริมาตร น้ำไหลลง อ่างเก็บน้ำสะสม (ล้าน ลบ.ม.)
<b>เหนือ</b>	<b>83</b>	<b>73</b>	<b>412</b>	<b>692:15</b>	<b>388.90/1809</b>	<b>27 จังหวัด</b>	<b>3.62</b>
- เชียงใหม่ (เปิดหน่วยฯ 1 มี.ค. 61 เป็นต้นไป)	60	52	224	360:45	234.40/919	<b>บริเวณที่มีฝนตก ได้แก่</b> เชียงราย ตาก พะเยา ลำปาง ลำพูน แพร่ พิจิตร น่าน เชียงใหม่ แม่ฮ่องสอน (10 จังหวัด)	แม่กวัง 3.62
- พิษณุโลก (เปิดหน่วยฯ 1 มี.ค. 61 เป็นต้นไป)	69	57	188	331:30	154.50/890	<b>บริเวณที่มีฝนตก ได้แก่</b> กำแพงเพชร ตาก น่าน พิจิตร พิษณุโลก เพชรบูรณ์ แพร่ ลำปาง ลำพูน สุโขทัย อุตรดิตถ์ นครสวรรค์ กาฬสินธุ์ ขอนแก่น ชัยภูมิ นครพนม มหาสารคาม มุกดาหาร ร้อยเอ็ด เลย สกลนคร หนองบัวลำภู อุดรธานี (23 จังหวัด)	
<b>กลาง</b>	<b>83</b>	<b>82</b>	<b>598</b>	<b>860:25</b>	<b>423.00</b>	<b>14 จังหวัด</b>	<b>131.94</b>
- นครสวรรค์ (เปิดหน่วยฯ 1-31 มี.ค. 61)	5	5	15	26:15	12.00	<b>บริเวณที่มีฝนตก ได้แก่</b> ลพบุรี อุทัยธานี (2 จังหวัด)	ศรีนครินทร์ 62.17 วชิราลงกรณ์ 69.77
- กาญจนบุรี (เปิดหน่วยฯ 6 มี.ค. 61 เป็นต้นไป)	64	64	286	403:50	199.50	<b>บริเวณที่มีฝนตก ได้แก่</b> กาญจนบุรี กรุงเทพฯ ชัยนาท นครปฐม อุทัยธานี สมุทรสาคร สุพรรณบุรี นครสวรรค์ อ่างทอง (9 จังหวัด)	
- ลพบุรี (เปิดหน่วยฯ 1 เม.ย. 61 เป็นต้นไป)	60	59	297	430:20	211.50	<b>บริเวณที่มีฝนตก ได้แก่</b> ชัยนาท นครสวรรค์ ลพบุรี สระบุรี สิงห์บุรี อ่างทอง อุทัยธานี เพชรบูรณ์ นครราชสีมา (9 จังหวัด)	
<b>ตะวันออกเฉียงเหนือ</b>	<b>71</b>	<b>66</b>	<b>264</b>	<b>447:56</b>	<b>233.75</b>	<b>15 จังหวัด</b>	<b>6.54</b>

ภาค - ศูนย์/หน่วยปฏิบัติการ	ขึ้นบิน (วัน)	ฝนตก (วัน)	จำนวน เที่ยวบิน (เที่ยว)	จำนวน ชั่วโมงบิน (ชั่วโมง)	ปริมาณ สารฝนหลวง (ตัน/AgI,CaCl <sub>2</sub> นัต (ทำฝน)/AgI นัต (ยับยั้งลูกเห็บ))	จังหวัดที่มีรายงานฝนตก (ทั้งการสังเกตด้วยสายตา/ การตรวจวัดด้วยเรดาร์ และ เครื่องวัดน้ำฝนอัตโนมัติ)	ปริมาตร น้ำไหลลง อ่างเก็บน้ำสะสม (ล้าน ลบ.ม.)
- ขอนแก่น (เปิดหน่วยฯ 1-31 มี.ค. 61 และ 16 พ.ค. 61 เป็นต้นไป)	29	23	75	149:10	52.45	บริเวณที่มีฝนตก ได้แก่ ขอนแก่น ชัยภูมิ นครราชสีมา บุรีรัมย์ มหาสารคาม ยโสธร ร้อยเอ็ด สุรินทร์ (8 จังหวัด)	ลำตะคอง 6.54
- อุดรธานี (เปิดหน่วยฯ 1 เม.ย.-16 พ.ค. 61)	13	12	21	30:25	25.80	บริเวณที่มีฝนตก ได้แก่ กาฬสินธุ์ นครราชสีมา มหาสารคาม เลย หนองคาย หนองบัวลำภู อุดรธานี (7 จังหวัด)	
- นครราชสีมา (เปิดหน่วยฯ 1 เม.ย. 61 เป็นต้นไป)	52	50	165	265:21	149.50	บริเวณที่มีฝนตก ได้แก่ ชัยภูมิ นครราชสีมา บุรีรัมย์ ยโสธร ร้อยเอ็ด ศรีสะเกษ สุรินทร์ อุบลราชธานี (8 จังหวัด)	
-อุบลราชธานี (เปิดหน่วยฯ 26 มิ.ย. 61 เป็นต้นไป)	2	2	3	4:25	6.00	บริเวณที่มีฝนตก ได้แก่ ศรีสะเกษ (1 จังหวัด)	
<b>ตะวันออก</b>	<b>68</b>	<b>62</b>	<b>300</b>	<b>425:30</b>	<b>197.60</b>	<b>7 จังหวัด</b>	
- จันทบุรี (เปิดหน่วยฯ 1 มี.ค.-30 พ.ค. 61 เป็นต้นไป)	51	47	225	329:45	146.90	บริเวณที่มีฝนตก ได้แก่ จันทบุรี สระแก้ว ฉะเชิงเทรา ชลบุรี ระยอง (5 จังหวัด)	คลองสิียด 7.39 คลองพระพุทธร 0.08
- สระแก้ว (เปิดหน่วยฯ 31 พ.ค. 61 เป็นต้นไป)	17	15	75	95:45	50.70	บริเวณที่มีฝนตก ได้แก่ สระแก้ว นครนายก ปราจีนบุรี (3 จังหวัด)	
<b>ใต้</b>	<b>56</b>	<b>54</b>	<b>201</b>	<b>261:10</b>	<b>166.90</b>	<b>4 จังหวัด</b>	
- หัวหิน (เปิดหน่วยฯ 1 มี.ค.-16 พ.ค. 61)	40	39	180	222:40	125.40	บริเวณที่มีฝนตก ได้แก่ ประจวบคีรีขันธ์ เพชรบุรี (2 จังหวัด)	แก่งกระจาน 37.32 ปราณบุรี 14.90
- สงขลา (เปิดหน่วยฯ 1 เม.ย. 61 เป็นต้นไป)	21	20	21	38:30	41.50	บริเวณที่มีฝนตก ได้แก่ นราธิวาส สงขลา (2 จังหวัด)	

กลุ่มวิชาการปฏิบัติการฝนหลวง กองปฏิบัติการฝนหลวง กรมฝนหลวงและการบินเกษตร